

CURSO DE CIPA- COMISSÃO INTERNA DE PREVENÇÃO DE ACIDENTES

VOCÊ SABE O QUE É CIPA?

CIPA - COMISSÃO INTERNA DE PREVENÇÃO DE ACIDENTES



- **FORMADA POR FUNCIONÁRIOS QUE ATUAM DE FORMA VOLUNTÁRIA .**
- **COLABORA COM A EMPRESA ELIMINANDO OU REDUZINDO RISCOS DE ACIDENTES .**
- **REUNE-SE PELO MENOS UMA VEZ POR MÊS.**
- **BUSCA MELHOR QUALIDADE DE VIDA.**

**PARTICIPE DESTA COMISSÃO !
VOCÊ NÃO PODE FICAR DE FORA !**

SEGURANÇA DO TRABALHO - TEL. 584 9091 / RAMAL 307

CIPA

- **Objetivos da CIPA**
- **Organização da CIPA**
- **Atribuições da CIPA**
- **A CIPA e o SESMT**
- **A CIPA e a empresa**

Introdução à Segurança do Trabalho

- Acidentes do Trabalho
- Inspeção de Segurança
- Campanhas de Segurança
- Equipamentos de Proteção Individual - EPI
- Equipamentos de Proteção Coletiva - EPC
- Riscos Ambientais
- Mapa de Riscos

MÓDULO III

Prevenção e Combate à Incêndios

- Como evitar um incêndio
- Recomendações para se evitar o fogo
- Classes de fogo
- Tipos de extintores
- Localização e sinalização dos extintores

MÓDULO IV

Noções Básicas de Primeiros Socorros

- Introdução
- Ações do socorrista
- Insolação
- Internação
- Desmaio
- Crise convulsiva
- Ferimentos
- Hemorragias
- Fraturas
- Entorses
- Luxações
- Transporte de pessoas acidentadas
- Parada cardiorespiratória
- Mordeduras e picadas
- Queimaduras

MÓDULO V

Norma Regulamentadora – NR5

- Comissão Interna de Prevenção de Acidentes - CIPA
- Objetivos
- Constituição
- Organização
- Atribuições
- Treinamento

MÓDULO I



A CIPA

Objetivos da CIPA

A CIPA tem como objetivo desenvolver atividades voltadas para a prevenção de doenças, acidentes do trabalho e qualidade de vida dos trabalhadores.

Organização da CIPA

- A CIPA é composta por representantes do empregador e dos empregados em igual número.
- Sua quantidade é definida pelo grau de risco de sua atividade que é definido pelo CNAE e pelo número de funcionários da empresa.

Atribuições da CIPA

- Identificar os riscos
- Elaborar plano de trabalho;
- Verificar condições de trabalho;
- Verificar o cumprimento das metas;
- Informar o empregado;
- PCMSO e PPRA.
- Cumprimento das Normas Regulamentadoras.
- Causas das doenças e acidentes do trabalho
- SIPAT
- Campanhas de Prevenção à AIDS e outros.

MÓDULO II



Introdução à Segurança do Trabalho

Acidente do Trabalho

Conceito Prevepcionista

- São todas as ocorrências indesejáveis, que interrompem o trabalho e, causam, ou tem potencial para causar ferimentos em alguém ou algum tipo de perda à empresa ou ambos ao mesmo tempo.

Acidente do Trabalho

Conceito Prevepcionista



Adornos utilizados indevidamente - anel

Doença Profissional

- Entende-se por doença profissional, aquela inerente ou peculiar a determinado ramo de atividade, dispensando a comprovação de nexo causal.

Exemplo: Um trabalhador que trabalhe numa cerâmica onde é utilizada a sílica, vindo a adquirir silicose, bastará comprovar que trabalhou na cerâmica, para ficar comprovada a doença profissional, dispensando qualquer tipo de outra prova.

Doença do Trabalho

- Resultante das condições especiais em que o trabalho é exercido e com ele relaciona-se diretamente.
- Exige-se a comprovação do nexo causal.

Exemplo: Dermatite irritativa ou alérgica, resultante do contato prolongado com componentes agressivos a pele.

Doença do Trabalho



Dermatite Irritativa de Contato (DIC) por óleos de corte. O operário trabalha em torno revólver e suas mãos entram em contato freqüente com óleos. Restos de material oleoso e particulado permanecem entre os dedos, podendo causar irritação interdigital.



Dermatite Irritativa de Contato (DIC) seguida de dermatite alérgica de contato (DAC) em ajudante geral da indústria metalúrgica, que procedia à lavagem de peças com gasolina. A dermatose se agravou após sensibilização ao mertiolate, prometazina e nitrofurazona.



Dermatite Irritativa de Contato (DIC) com infecção secundária. Trabalhador usava solvente na limpeza de máquinas, sofrendo pequenos arranhões no dorso das mãos, por causa das partes cortantes das máquinas.



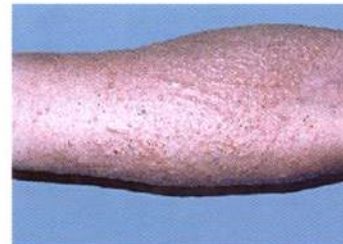
Dermatite de Contato Follicular (DCF). Elaiconiose mista pápulo-pustulosa. Na limpeza de peças ou na operação de máquinas, prensas, tornos e outros equipamentos, que contaminam o vestuário na região abdominal, pode ocorrer elaiconiose em trabalhadores suscetíveis.



Dermatite Irritativa de Contato (DIC) por óleos de corte nas mãos e antebraços de operador de torno revólver. O processo irritativo é pruriginoso e as lesões escoriadas se assemelham àquelas encontradas na escabiose.



Dermatite Irritativa de Contato (DIC) em operador de torno revólver, que mantinha contato freqüente com óleos de corte nas mãos e antebraços. O processo irritativo é pruriginoso e as lesões escoriadas assemelham-se àquelas encontradas na escabiose.



Dermatite Alérgica de Contato (DAC) por óleo de corte solúvel. Trabalhador em torno revólver sofreu arranhões por farpas metálicas, que resultou em lesões lineares vesiculosas e pruriginosas. Testes epicutâneos positivos com óleo solúvel puro e diluído a 50% em óleo de oliva.



Dermatite Irritativa de Contato (DIC) no dorso das mãos em marceneiro. Note o aspecto numular das lesões. O contato permanente da pele com a poeira da madeira faz com que muitas destas dermatoses evoluam para dermatite alérgica de contato.

Fonte: "Atlas de Dermatoses Ocupacionais" Dr. Salim Amed Ali

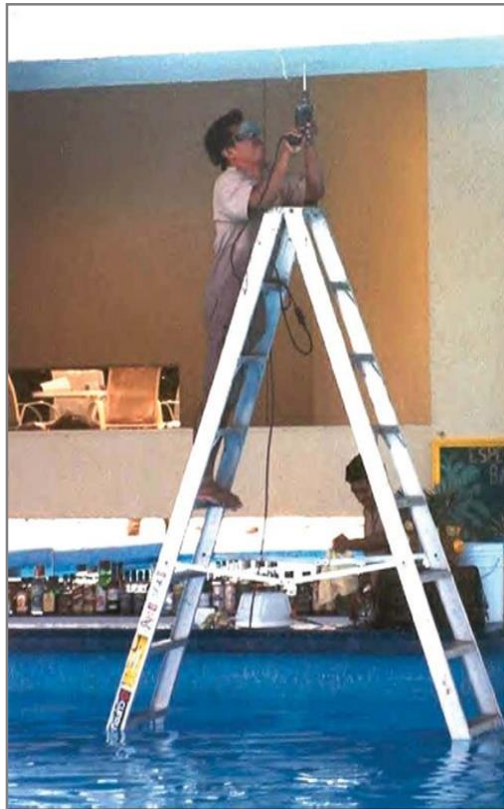
Causas de Acidentes do Trabalho



Causas de Acidentes do Trabalho

- **ATOS INSEGUROS**
 - relacionados com falhas humanas
- **CONDIÇÕES INSEGURAS**
 - relacionadas com as condições de trabalho

Causas de Acidentes do Trabalho



Causas de Acidentes do Trabalho



Causas de Acidentes do Trabalho



Causas de Acidentes do Trabalho



Etapas da Investigação

- Coletar os fatos, descrevendo o ocorrido;
- Analisar o acidente, identificando suas causas;
- Definir as medidas preventivas, acompanhando sua execução.

Comunicação de Acidente do Trabalho

- Acidentado - Comunicação IMEDIATA
- Morte - Comunicação à AUTORIDADE POLICIAL.

Obs: A empresa deve comunicar através da CAT, o acidente do trabalho à Previdência Social até o primeiro dia útil seguinte ao da ocorrência.

Inspeção de Segurança



Inspeção de Segurança

- É a parte do controle de riscos que consiste em efetuar vistorias nas áreas e meios de trabalho, com o objetivo de descobrir e corrigir situações que comprometam a segurança dos trabalhadores.
- Uma inspeção para ser bem aproveitada precisa ser planejada, e o primeiro passo é definir o que se pretende com a inspeção e como fazê-la.

Tipos de Inspeção



Tipos de Inspeção

- **Inspeção geral:** visão panorâmica de todos os setores da empresa.
- **Inspeção parcial:** quando já se sabe da existência de problemas e deve ser mais detalhada e criteriosa.
- **Inspeção específica:** identifica problemas ou riscos determinados.

Etapas da Inspeção



Etapas da Inspeção

- Observação do ambiente e dos meios de trabalho;
- Coleta de informações;
- Registro de dados e elaboração do relatório;
- Apresentação nas reuniões da CIPA;
- Encaminhamento do relatório;
- Acompanhamento da implantação das medidas.

Campanhas de Segurança

- Voltadas para a educação e sensibilização dos funcionários

Os eventos mais comuns da CIPA são:

- SIPAT;
- Campanha Interna de Prevenção da AIDS - CIPAS;
- Campanha Antitabagismo

Equipamentos de Proteção Individual - EPI's



Equipamentos de Proteção Individual - EPI's

- É todo meio ou dispositivo de uso individual, destinado a proteger a saúde e a integridade física do trabalhador.
- Quando não for possível eliminar o risco, ou neutralizá-lo através de medidas de proteção coletiva, implanta-se o Equipamento de Proteção Individual - EPI.

Exemplo: A proteção contra quebra de agulha, instalada nas máquinas, quando não for possível adotar tal medida, ou durante a fase de implantação, adota-se o uso de óculos de proteção.

Equipamentos de Proteção Individual - EPI's



Atribuições

A recomendação quanto ao uso do EPI será:

- Da CIPA, nas empresas desobrigadas de manter o SESMT;
- Do SESMT

Obs: Nas empresas desobrigadas de manter CIPA, cabe ao empregador, mediante orientação técnica, fornecer o EPI adequado à proteção da integridade física do trabalhador.

Equipamentos de Proteção Individual - EPI's



Obrigações do empregador quanto ao EPI

- **Adquirir** o tipo adequado à atividade do empregado;
- **Fornecer** ao empregado somente EPI aprovado pelo Ministério do Trabalho;
- **Treinar** o trabalhador sobre o seu uso adequado;
- **Tornar** obrigatório o seu uso;
- **Substituí-lo**, imediatamente, quando danificado ou extraviado;
- **Responsabilizar-se** pela sua higienização e manutenção periódica.

Obrigações do empregado quanto ao EPI

- Usá-lo apenas para a finalidade a que se destina;
- Responsabilizar-se por sua guarda e conservação;
- Comunicar ao empregador qualquer alteração que o torne impróprio para uso.

Equipamentos de Proteção Coletivas - EPC's

- São os equipamentos que neutralizam o risco na fonte, dispensando, em determinados casos, o uso dos equipamentos de proteção individual.

Exemplo: a instalação de um exaustor para diminuir o nível de poeira no ambiente de trabalho, é um EPC, pois protege o conjunto de trabalhadores.

Equipamentos de Proteção Coletivas - EPC's



Riscos Ambientais

- São agentes presentes nos ambientes de trabalho, capazes de afetar o trabalhador a curto, médio e longo prazo, provocando acidentes com lesões imediatas e/ou doenças chamadas profissionais ou do trabalho, que se equiparam a acidentes do trabalho.

Riscos Ambientais

Atribuições

- Uma das atribuições da CIPA, é de identificar e relatar os riscos existentes nos setores e processos de trabalho.
- Para isso é necessário que se conheça os riscos que podem existir nesses setores, solicitando medidas para que os mesmos possam ser eliminados e/ou neutralizados.
- Identificados esses riscos, os mesmos deverão ser transcritos no Mapa de Riscos.

Riscos Ambientais

Classificação

- Riscos Físicos
- Riscos Químicos
- Riscos Biológicos
- Riscos Ergonômicos
- Riscos de Acidentes ou Mecânicos

Risco Físico

Ruído, calor, frio, pressões,
umidade, radiações,
vibrações, etc.



Risco Químico

Poeiras, fumos,
gases, vapores,
névoas, neblinas, etc



Risco Biológico

Fungos, vírus,
parasitas,
bactérias,
protozoários,
insetos, etc.



Riscos Ergonômicos

Levantamento e transporte manual de peso, monotonia, repetitividade, responsabilidade, ritmo excessivo, posturas inadequadas de trabalho, etc.



Riscos de Acidentes ou Mecânicos

Arranjo físico inadequado, iluminação inadequada, incêndio e explosão, eletricidade, máquinas e equipamentos sem proteção, quedas e animais peçonhentos.



Prioridades no Controle de Risco

- Eliminar o risco;
- Neutralizar / isolar o risco, através do uso de Equipamento de Proteção Coletiva;
- Proteger o trabalhador através do uso de Equipamentos de Proteção Individual.

Mapa de Riscos

- O Mapa de Riscos é a **representação gráfica** do reconhecimento dos riscos existentes nos setores de trabalho, por meio de círculos de diferentes cores e tamanhos.
- O Mapa de Riscos deve ser feito a cada gestão da CIPA.

Mapa de Riscos

Simbologia

Simbologia das Cores			Risco Químico Leve		Risco Mecânico Leve
No mapa de risco, os riscos são representados e indicados por círculos coloridos de três tamanhos diferentes, a saber:			Risco Químico Médio		Risco Mecânico Médio
			Risco Químico Elevado		Risco Mecânico Elevado
			Risco Biológico Leve		Risco Ergonômico Leve
	Risco Biológico Médio		Risco Ergonômico Médio		Risco Físico Médio
	Risco Biológico Elevado		Risco Ergonômico Elevado		Risco Físico Elevado

Mapeamento de Riscos

Objetivos

- Reunir as informações necessárias para estabelecer o diagnóstico da situação;
- Possibilitar, durante a sua elaboração, a troca e divulgação de informações entre os funcionários.

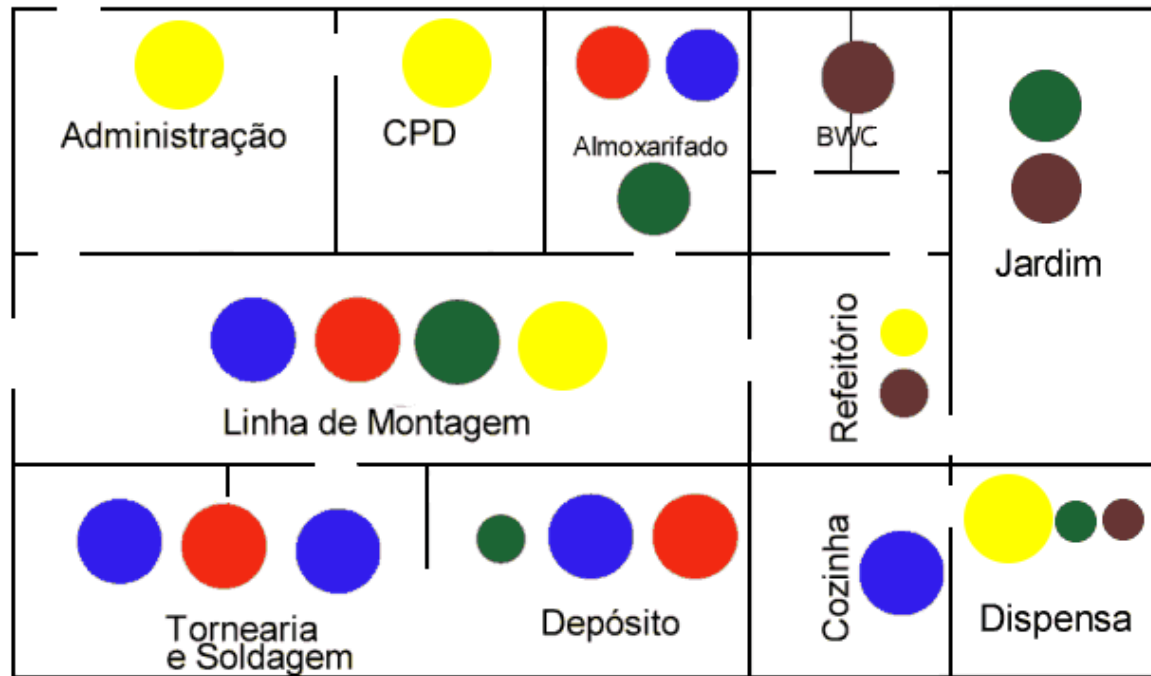
Mapeamento de Riscos

Etapas de Elaboração

- **Conhecer:**
 - o processo de trabalho
 - os levantamentos ambientais
- **Identificar:**
 - os riscos
 - as medidas preventivas
 - os indicadores de saúde;
- **Elaborar** o Mapa de Riscos, no **lay-out** da empresa

Mapa de Riscos

Lay-Out (exemplo)



MÓDULO III



**Prevenção e
Combate
à Incêndios**

Como Evitar um Incêndio



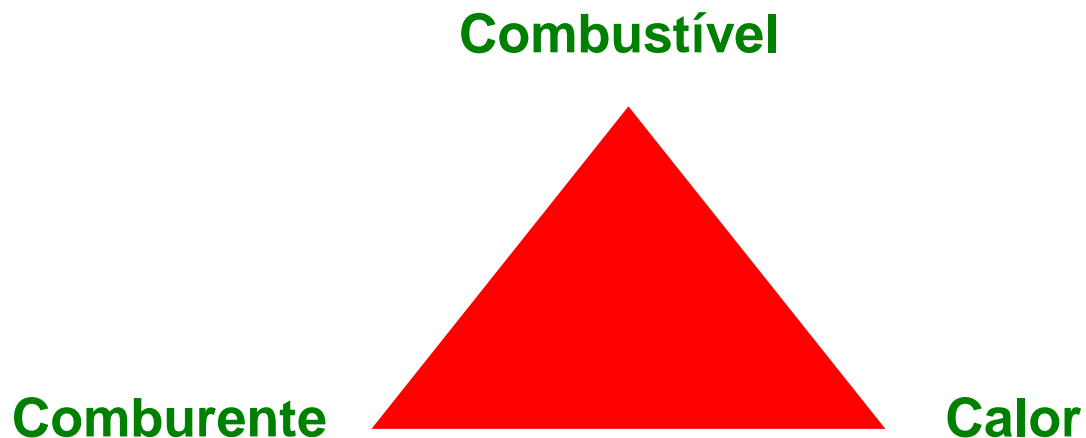
Como Evitar um Incêndio

1º - Prevenir que surja o fogo.

2º - Eliminar, combustíveis e fontes de calor

Teoria do Fogo

- Para que haja fogo é necessário que estes três elementos estejam presentes em quantidades proporcionais e equilibradas.
- Faltando um deles não haverá fogo.



Recomendações para se evitar o fogo



Recomendações para se evitar o fogo

- Armazenagem adequada de materiais combustíveis e inflamáveis
- Cuidados com instalações elétricas
- Instalação de para-raios
- Manter ordem e limpeza
- Cuidado com fumantes
- Riscos de faíscas e fagulhas

Classes de Fogo



Classes de Fogo

- **CLASSE “A”:** São materiais de fácil combustão, queimam tanto na superfície como em profundidade, deixando resíduos. Ex.: madeira, papel, etc.
- **CLASSE “B”:** São os produtos que queimam somente na superfície. Ex.: gasolina, óleos, graxas, etc.
- **CLASSE “C”:** Ocorre em equipamentos elétricos energizados. Ex.: motores, quadros de distribuição, etc.
- **CLASSE “D”:** Ocorre em materiais pirofóricos como magnésio, zircônio, titânio, etc.

Tipos de Extintores



Tipos de Extintores

- **Dióxido de Carbono**, mais conhecido como CO_2 , usado preferencialmente nos incêndios classe “B” e “C”.
- **Pó Químico Sêco**, usado nos incêndios classe “B” e “C”. Em materiais pirofóricos (classe “D”), será utilizado um pó químico especial.
- **Água Pressurizada**, usado principalmente em incêndios de classe “A”. Em incêndios de classe “C”, só deve ser utilizado sob forma de neblina. Nunca utilizar este tipo de extintor em incêndios de classe “B”.

Inspeção de Extintores



Inspeção de Extintores

- Todo extintor deverá ter uma ficha de controle de inspeção, devendo ser inspecionado no mínimo **1 vez por mês**, sendo observado seu aspecto externo, os lacres, manômetros e se os bicos e válvulas de alívio não estão entupidas.
- Cada extintor deverá ter em seu bojo, uma etiqueta contendo data de carga, teste hidrostático e número de identificação.

Localização e Sinalização dos Extintores



Localização e Sinalização dos Extintores

- Locais de fácil acesso e visualização;
- Sinalizados por um círculo vermelho ou uma seta larga vermelha com bordas amarelas;
- Abaixo do extintor, no piso, deverá ser pintada uma área de no mínimo 1m x 1m, não podendo ser obstruída de forma nenhuma;
- Não poderá estar a mais de 1,60 m acima do piso;
- Não poderão estar instalados em paredes de escadas e escondidos.

MÓDULO IV



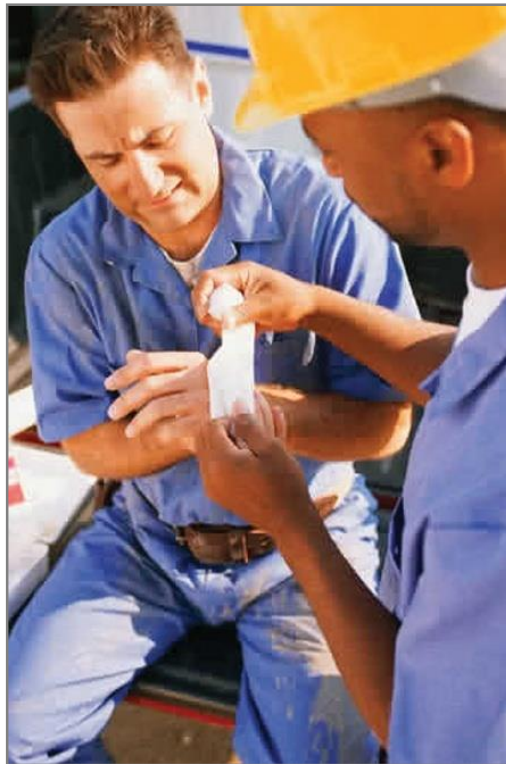
Noções Básicas de
Primeiros Socorros

Primeiros Socorros

Introdução

- Primeiros socorros, são todas as medidas que devem ser tomadas de imediato para evitar agravamento do estado de saúde ou lesão de uma pessoa antes do atendimento médico.

Ações do Socorrista



Ações do Socorrista

- Isolar a área
- Observar a vítima
- Observar alteração da temperatura
- Manter a calma
- Comunicação imediata com hospitais, ambulâncias, bombeiros, polícia se necessário.
- A atitude do socorrista pode significar a vida ou a morte da pessoa socorrida.

Insolação

- Exposição excessiva ao calor.

Como socorrer:

- retirar a vítima do local de exposição, colocando-a na sombra;
- colocar compressas frias sobre a cabeça;
- envolver o corpo com toalhas constantemente molhadas;
- se estiver consciente, dê-lhe água para beber.

Internação

- Enfermidade produzida pela ação do calor em ambientes fechados com temperaturas muito altas.

Como socorrer:

- retirar a vítima do ambiente e levá-la para um local fresco e arejado;
- deitar a vítima com a cabeça mais baixa que o corpo;
- retirar as vestes da vítima envolvendo-a num lençol úmido;
- se estiver consciente, oferecer água em pequenas quantidades;
- encaminhar a vítima para atendimento médico

Desmaio

- O desmaio não passa de um acidente leve, só se agravando quando é causado por grandes hemorragias.

Como socorrer:

- se a pessoa estiver prestes a desmaiar, coloque-a sentada com a cabeça entre as pernas;
- se o desmaio já ocorreu, deitar a vítima no chão, verificar respiração e palidez;
- afrouxar as roupas;
- erguer os membros inferiores;
- Obs.: Se a vítima não se recuperar de 2 a 3 minutos, procurar assistência médica.

Crise Convulsiva

Ataque Epiléptico

- A vítima fica retraída e começa a se debater violentamente, podendo apresentar os olhos virados para cima.

Como socorrer:

- deite a vítima no chão e afaste tudo do seu redor que possa machucá-la;
- retire objetos como próteses, óculos, colares, etc;
- coloque um pano ou lenço dobrado entre os dentes e desaperte a roupa da vítima;
- não dê líquido à pessoas que estejam inconscientes;
- cessada a convulsão, deixa a vítima repousar calmamente, pois poderá dormir por minutos ou horas;
- nunca deixa de prestar socorro à vítima de convulsão.

Ferimentos



Ferimentos

Tipos

- Contusão, hematoma, perfuro cortante (ferimento com faca prego, mordedura de animais, armas de fogo) e escoriação (ferimento superficial, só atinge a pele).

Como socorrer:

- Contusões e Hematomas.
- repouso da parte contundida;
- aplicar gelo até melhorar a dor e o inchaço se estabilize;
- elevar a parte atingida.
- Perfuro cortantes e Escoriações.
- lavar as mãos;
- lavar o ferimento com água e sabão;
- secar o local com gase ou pano limpo;
- se houver sangramento comprimir o local;
- fazer um curativo;
- manter o curativo limpo e seco;
- proteger o ferimento para evitar contaminação.

Hemorragias



Hemorragias

- É a perda de sangue que acontece quando há rompimento de veias ou artérias, provocadas por cortes, tumores, úlceras, etc.
 - Existem 2 tipos de hemorragias, as externas (visíveis) que devem ser estancadas imediatamente e as internas (não visíveis), mas que podem levar a vítima à morte.
- **Como socorrer:**
 - manter a vítima deitada com a cabeça para o lado;
 - afrouxar suas roupas;
 - manter a vítima agasalhada;
 - procurar assistência médica imediatamente.

Fraturas



Fraturas

Tipo de lesão onde ocorre a quebra de um osso.

- Existem 2 tipos de fraturas:
Exposta ou aberta: quando há o rompimento da pele.
Interna ou fechada: quando não há o rompimento da pele.

Em ambos os casos, acontece dor intensa, deformação do local afetado, incapacidade de movimento e inchaço.

Como socorrer:

- imobilização;
- movimentar o menos possível;
- colocar gelo no local de 20 a 30 minutos;
- improvisar talas;
- proteger o ferimento com gase ou pano limpo (para casos de fraturas expostas ou abertas).

Transporte de pessoas acidentadas



Transporte de pessoas acidentadas

- O transporte adequado de feridos é de suma importância.
- Muitas vezes, a vítima pode ter seu quadro agravado por causa de um transporte feito de forma incorreta e sem os cuidados necessários.
- Por isso é fundamental saber como transportar um acidentado.

Parada Cardiorespiratória



Parada Cardiorespiratória

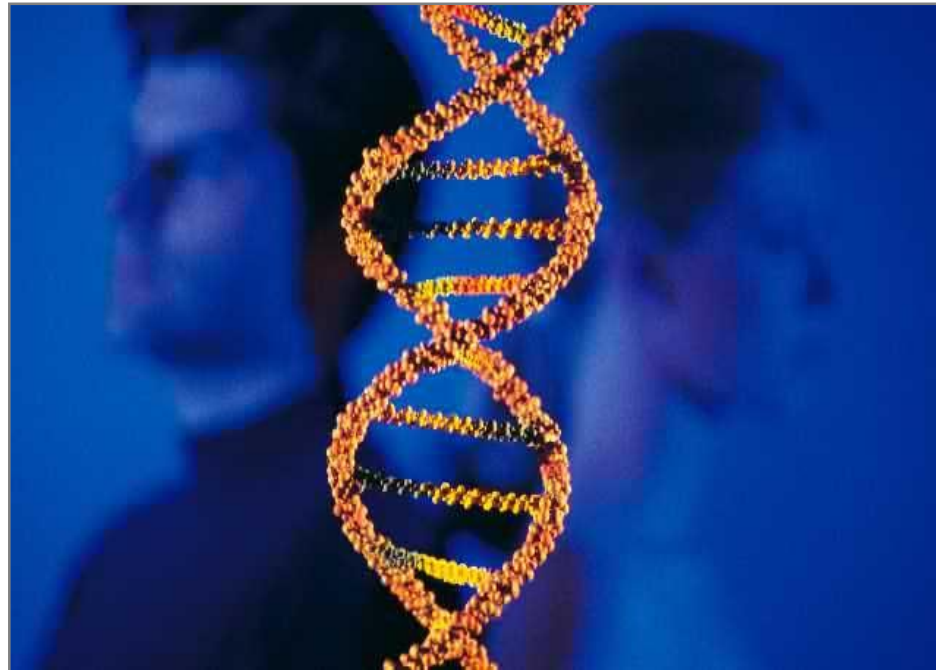
Parada Cardíaca

- É preciso estar atento quando ocorrer uma parada cardíaca, pois esta pode estar ligada a uma parada respiratória e ambas acontecerem simultaneamente.

Parada Respiratória

- É a parada da respiração por: afogamento, sufocação, aspiração excessiva de gases venenosos, soterramento e choque.

O Sistema Imunológico



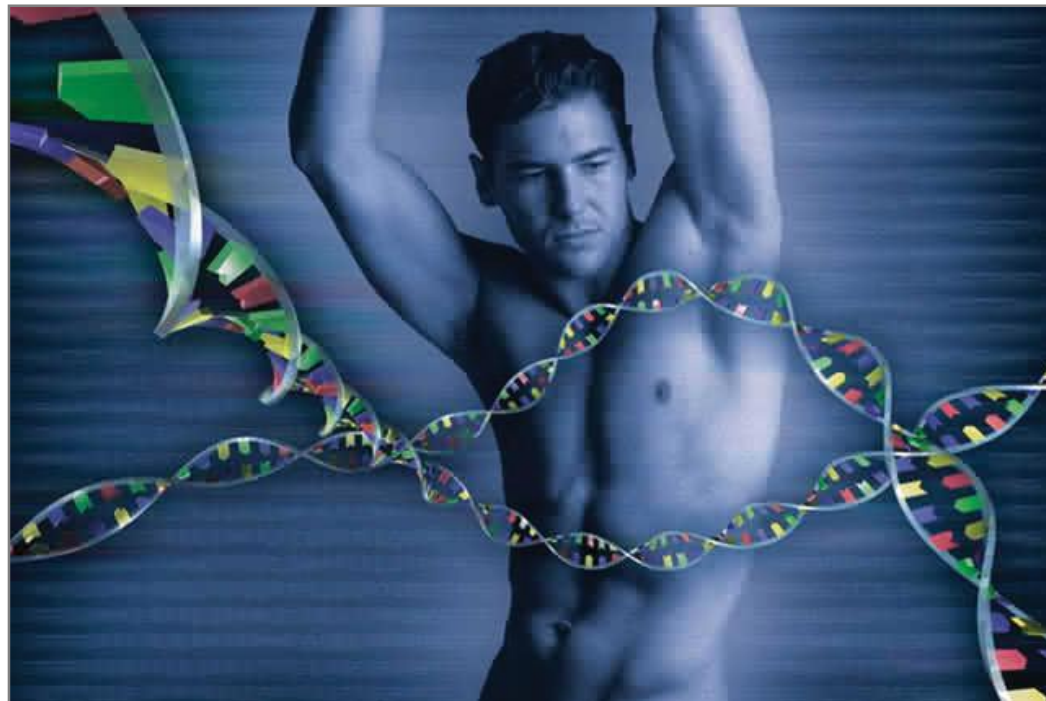
O Sistema Imunológico

- O organismo humano é protegido dos vírus e de outros agentes invasores, como micróbios, bactérias e fungos, pelo sistema imunológico, que podemos chamar de defensor do corpo humano.
- Existem três componentes básicos do sistema imunológico:
 - as **células** do sangue;
 - o **sistema linfático**, constituído de gânglios espalhados pelo corpo;
 - a **medula**, que tem como uma das principais funções, produzir as células de defesa.

Síndrome da Imunodeficiência Adquirida - AIDS

- O HIV, o vírus da Aids, é um retrovírus que, ao invés de ter **DNA**, possui **RNA**, ou seja, no seu processo de infecção da célula **T₄** hospedeira tem que transformar seu RNA em DNA. Essa característica o torna muito variável, como todo retrovírus.
- O **HIV** é da família lentivírus, indicando que entre a infecção e a manifestação, podem decorrer vários anos.

O Que Ocorre Quando o HIV Entra no Organismo



O que ocorre quando o HIV entra no organismo

- Nas primeiras semanas o HIV aloja-se nos nódulos linfáticos, que se tornam reservatórios do vírus - **98%** das células de defesa ficam nesses nódulos e não no sangue: o intestino também é um grande reservatório dessas células.
- Nos nódulos linfáticos encontram-se, no mínimo, 10 vezes mais HIV do que no sangue. Nestes nódulos, o HIV pode ficar “**inativo**” durante muito tempo.

AIDS e o Sexo



AIDS e o Sexo

- O HIV prolifera-se e cresce no sangue, no esperma e nas secreções vaginais.
- Durante as relações sexuais com penetração, ocorrem pequenos ferimentos nos órgãos genitais, que, às vezes, não são visíveis nem provocam dor.
- Esse é o caminho que o **HIV** percorre para infectar o organismo.
- Prevenir-se da AIDS, **não é evitar o sexo**

Meios de Transmissão



Meios de Transmissão

- Os únicos meios de transmissão do HIV são o Sangue, o Esperma, a Secreção Vaginal e o Leite Materno.
- O vírus da Aids também foi encontrado em secreções corpóreas como o suor, a lágrima e a saliva, mas nenhuma dessas secreções contém quantidade de vírus (carga vital) suficiente para que ocorra a infecção de outra pessoa.

Formas de Transmissão



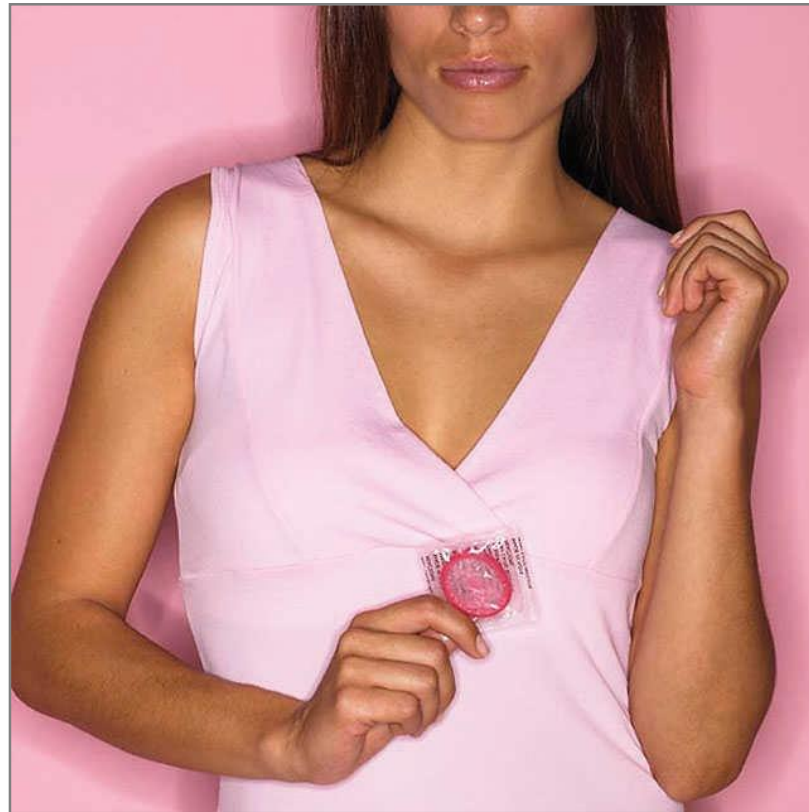
Formas de Transmissão

- Como sabemos que os meios de transmissão do HIV são o sangue, o esperma, a secreção vaginal e o leite materno, as formas de transmissão são:
- **Sexual** - Durante a relação sexual com penetração anal, vaginal ou oral sem camisinha, com pessoas infectadas.
- **Sanguínea** - Receber sangue contaminado, por meio de transfusões, usando seringas e agulhas ou materiais perfurocortantes, inseminação artificial ou transplante de órgãos.
- **Vertical ou Perinatal** - Durante a gestação, parto ou aleitamento, caso a mãe esteja infectada.

Meios e Formas de Prevenção

- Como a transmissão do **HIV** nas relações sexuais é a mais frequente forma de contaminação, começamos abordando algumas formas de prevenção por meio da prática de sexo mais seguro.
- A definição de “**sexo seguro**” é muito ampla.
- Cada um deve refletir sobre que comportamento preventivo

Sexo Seguro



Sexo Seguro

- Sexo seguro (ou mais seguro) pode significar:
- usar camisinha desde o início da penetração, seja anal, vaginal ou oral;
- não receber sêmen ejaculado dentro do seu corpo;
- evitar contato oral com a vagina, ânus ou pênis para uma relação 100% segura;
- não ejacular na boca;
- masturbação a dois;
- carícias;
- massagem;
- abraços, beijos na boca e pelo corpo.

Como não se pega AIDS



Como não se pega AIDS

- Usando camisinha
- Dando abraço ou beijo em pessoa contaminada;
- Exigindo, nas transfusões, sangue analisado por exames de laboratório;
- Usando seringas e agulhas descartáveis;
- Exigindo uso de ferramentas médicas e odontológicas devidamente esterilizadas;
- Exigindo a devida higiene de aparelhos de manicure, acupuntura, etc.;
- Compartilhando roupas de cama, vaso sanitário ou utensílios domésticos;
- Nadando na mesma piscina ou sentando na mesma cadeira usada por pessoa contaminada;
- Sendo picado por inseto;
- Doando sangue (desde que a agulha seja descartável).

Mordeduras e Picadas

- Os princípios de primeiros socorros, nos casos de mordeduras e picadas são:
- limitar a disseminação de venenos específicos;
- tratar os venenos específicos;
- controlar qualquer sangramento;
- verificar se existe choques e problemas respiratórios, tratando-os se necessário;
- evitar infecção pela limpeza da área mordida;
- procurar assistência médica.

Picadas de Cobras



Picadas de Cobras

- Existem no Brasil, 4 grupos de serpentes venenosas.
- As serpentes do grupo Bothrops (jararacas) são responsáveis por 90% dos acidentes.
- Seus sinais e sintomas são: dor, edema, eritema e calor local.

Como socorrer:

- mantenha a pessoa deitada e calma;
- não use garrotes ou torniquetes, pois estes podem causar gangrena;
- não fazer incisões ou cortes, pois existe risco de hemorragia;
- limpe bem o local da picada com água;
- procure assistência médica.

Picadas de Aranhas e Escorpiões

- Os acidentes causados por picadas de aranhas e escorpiões, com dor intensa, podem ser graves em crianças e idosos.
- O reconhecimento da aranha ou escorpião, pode ajudar na identificação do tratamento.
- Se possível capture o animal para que possa ser identificado.

Escorpiões



Escorpiões

- Os escorpiões (lacraus) não são agressivos, picam somente para se defender e quando isso ocorre, seus sinais e sintomas são: dor, náuseas, vômitos, diarreia, dores no estômago, vontade constante de urinar, dificuldade de respirar, palidez e sudorese.

Como socorrer:

- manter a vítima em repouso;
- colocar compressas quentes;
- providenciar assistência médica.

Aranhas



Aranhas

- As aranhas picam apenas quando molestadas.
- Tarântulas e Caranguejeiras, não são consideradas perigosas, pois não causam sintomatologia grave.
- Armadeiras são venenosas e responsáveis pela maioria dos acidentes graves.
- Viúvas Negras, não são agressivas e, quando alguém é picado, apresenta uma elevação avermelhada no local.
- Aranhas Marrons, não são agressivas, picam somente quando não há possibilidade de fuga.
- Em caso de acidente, seus sinais e sintomas são: dor intensa, náuseas, vômitos, salivação, sudorese, agitação, visão turva, febre e anemia.
- **Como socorrer:**
 - Aplicar compressa no local da picada;
 - Se a dor for intensa, procurar assistência médica para receber soro.

Picadas de Abelhas e Vespas



Picadas de Abelhas e Vespas

- Os acidentes causados por picadas de abelhas e vespas, apresentam manifestações clínicas distintas, dependendo da sensibilidade do indivíduo ao veneno e do número de picadas
 - **Como socorrer:**
 - tentar tirar o ferrão;
 - colocar gelo;
 - passar uma pomada anti-histamínica no local.
- Obs.: No tratamento de pessoa sensibilizada ou de múltiplas picadas, procurar assistência médica com urgência.*

Picadas de Insetos



Picadas de Insetos

- Embora não sejam considerados animais peçonhentos, existem insetos como: formigas, pernilongos, mosquitos, pulgas, piolhos, percevejos, borrachudos, mutucas, etc.
- Suas picadas podem provocar reações graves e generalizadas, causando os seguintes sinais e sintomas: dor intensa, inchaço, náusea, vômito, tontura, sudorese, rigidez no músculo e dificuldades de respiração.

Como socorrer:

- manter a vítima em repouso;
- procurar assistência médica.

Queimaduras



Queimadura por descarga elétrica

Queimaduras

- O contato com chamas, substâncias super-aquecidas, a exposição excessiva à luz solar e mesmo à temperatura ambiente muito elevada, provocam reações no organismo, que podem se limitar à pele ou afetar funções vitais.
- As queimaduras podem ser de 1º grau, 2º grau e 3º grau, cada uma delas com suas próprias características.

Queimadura de 1º grau

Causa pele avermelhada, com edema e dor intensa.

Como socorrer:

- resfriar o local com água corrente

Queimadura de 1º grau



Queimadura de 2º grau

Causa bolhas sobre uma pele vermelha, manchada ou de coloração variável, edema, exsudação e dor.

Como socorrer:

- esfriar o local com água corrente;
- nunca romper as bolhas;
- nunca utilizar produtos caseiros, como: pó de café, pasta de dente, etc.

Queimadura de 2º grau



Queimadura de 3º grau

- Neste tipo de queimadura, a pele fica esbranquiçada ou carbonizada, quase sempre com pouca ou nenhuma dor (aqui incluem-se todas as queimaduras elétricas).
- Como socorrer:
 - não usar água;
 - assistência médica é essencial;
 - levar imediatamente ao médico.

Queimadura de 3º grau



MÓDULO V



Norma Regulamentadora - NR 5
Comissão Interna de Prevenção
de Acidentes - CIPA

Objetivo

A Comissão Interna de Prevenção de Acidentes - **CIPA**, tem como objetivo a **prevenção** de acidentes e doenças decorrentes do trabalho, de modo a tornar compatível permanentemente o trabalho com a presença da vida e a promoção da saúde do trabalhador.

Constituição

- **Devem constituir CIPA:**

Empresas privadas, públicas, sociedades de economia mista, órgãos da administração direta e indireta, instituições beneficentes, associações recreativas, cooperativas, bem como outras instituições que admitam trabalhadores como empregados.

Organização

- Composta de representantes do empregador e dos empregados
- Representantes dos empregadores, por eles designados.
- Os representantes eleitos em escrutínio secreto
- O mandato de um ano, permitida uma reeleição.
- É vedada a dispensa arbitrária ou sem justa causa do empregado eleito até um ano após o final de seu mandato.
- O empregador designará Presidente da CIPA, e os representantes dos empregados, o vice-presidente.

Atribuições

- **Identificar** os riscos e elaborar Mapa de Riscos;
- Plano de trabalho na prevenção
- **Implementação** e controle da qualidade das medidas de prevenção
- **Verificações** nos ambientes e condições de trabalho;
- **Avaliação** do cumprimento das metas fixadas;
- **Divulgar** informações relativas à segurança e saúde no trabalho;
- **Desenvolvimento** do PCMSO e PPRA
- **Análise** das causas das doenças e acidentes do trabalho
- **Promover** - SIPAT;
- Campanhas de Prevenção da AIDS;
- Proporcionar meios ao desempenho de suas atribuições

Atribuições do Presidente



Atribuições do Presidente

- **Convocar** os membros para as reuniões da CIPA;
- **Coordenar** as reuniões da CIPA, encaminhando ao empregador e ao SESMT, as decisões da comissão;
- **Informar** sobre os trabalhos da CIPA;
- **Coordenar e supervisionar** as atividades de secretária;
- **Delegar** atribuições ao Vice-Presidente.

Atribuições do Vice-Presidente

- **Executar** as atribuições que lhe forem delegadas pelo Presidente;
- **Substituir** o Presidente nos seus impedimentos eventuais ou nos afastamentos temporários.

Atribuições do Presidente e Vice-Presidente em conjunto



Atribuições do Presidente e Vice-Presidente em conjunto

- **Dar condições** para o desenvolvimento de CIPA
- **Coordenar e supervisionar** as atividades da CIPA,
- **Delegar** atribuições aos membros da CIPA;
- **Promover** o relacionamento da CIPA com o SESMT;
- **Divulgar** as decisões da CIPA
- **Constituir** a Comissão Eleitoral.

Atribuições da Secretária



Atribuições da Secretária

- **Acompanhar** as reuniões da CIPA, e redigir as atas
- **Preparar** as correspondências;
- **Executar** as atribuições que lhe forem atribuídas.

Funcionamento



Funcionamento

- Reuniões mensais
- Serão realizadas durante o expediente
- Terão atas assinadas pelos presentes;
- Reuniões extraordinárias serão realizadas quando houver denúncia de situação de risco grave e iminente

Atribuições

- **Perderá** o mandato, sendo substituído pelo suplente, quando faltar a mais de **4 reuniões** ordinárias sem justificativa;
- No **afastamento** definitivo do **Presidente**, o empregador indicará o substituto, em **2 dias úteis**,
- No **afastamento** definitivo do **Vice-Presidente**, os membros titulares da representação dos empregados escolherão o substituto, entre seus titulares, em **2 dias úteis**.

Treinamento

- Treinar todos os membros, titulares e suplentes, inclusive a secretária e sua substituta, antes da posse.

O treinamento deverá conter:

- a) estudo do ambiente e condições de trabalho;
- b) investigação e análise dos acidentes;
- c) noções sobre acidentes do trabalho;
- d) noções sobre AIDS;
- e) noções sobre legislação trabalhista e previdenciária;
- f) princípios gerais de higiene do trabalho;
- g) organização da CIPA.

Processo Eleitoral



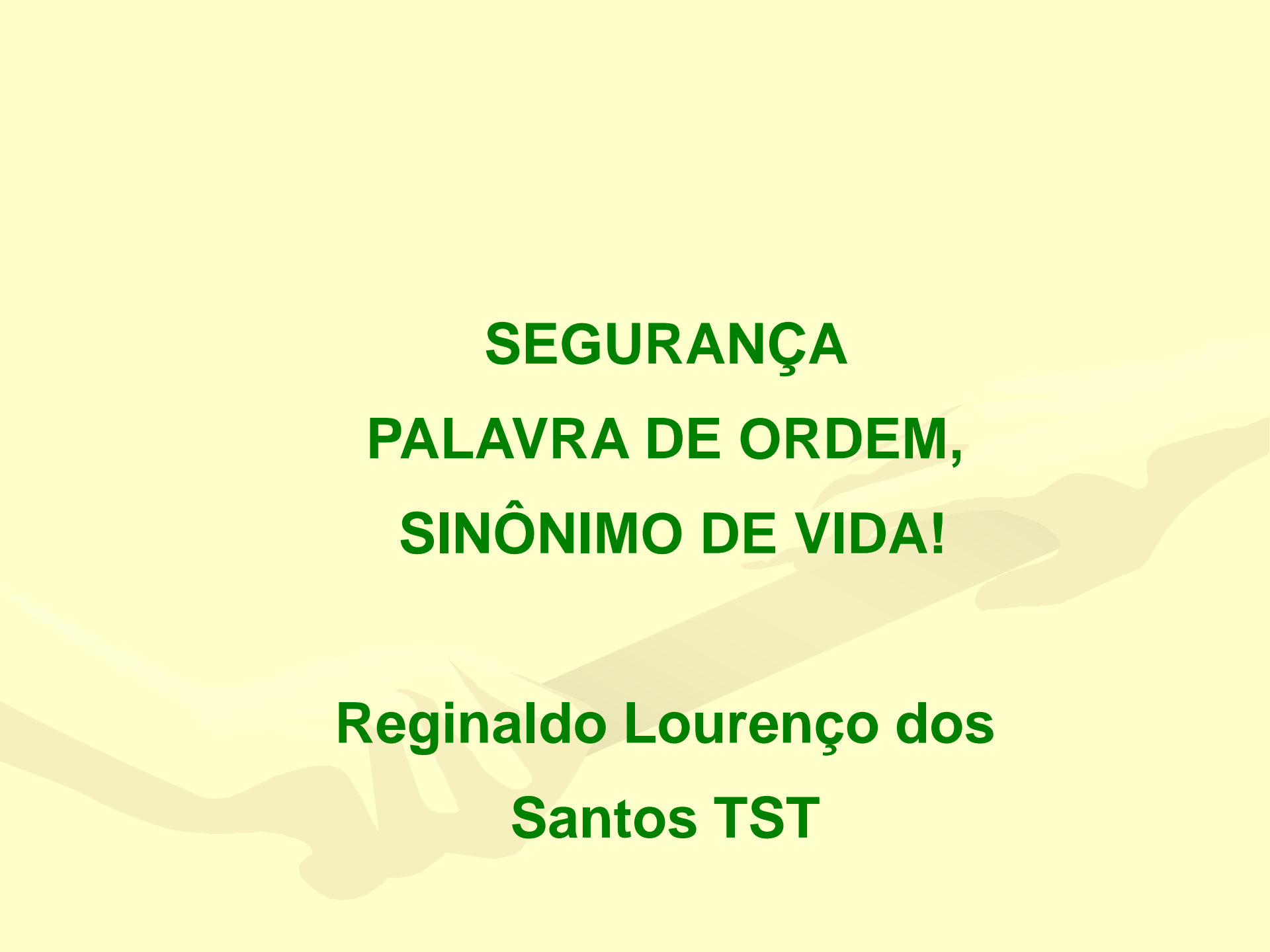
Processo Eleitoral

- **Convocar** eleições para representantes da CIPA, até **60 dias** antes do término do mandato em curso.
- O Presidente e o Vice-Presidente da CIPA constituirão com no mínimo **55 dias** do início do pleito, a **C.E.** (Comissão Eleitoral).

Processo Eleitoral

Condições

- **Publicação e divulgação de Edital**
- **Inscrição e eleição individual**
- **Liberdade de inscrição os empregados**
- **Garantia de emprego**
- **Realizar eleição antes do término do mandato;**
- **Realizar eleição em dia normal de trabalho**
- **Voto secreto;**
- **Apurar os votos em horário normal de trabalho**

The background features a stylized illustration of several hands in various shades of beige and light brown, reaching out and interlocking in a supportive gesture. The hands are positioned behind the text, creating a sense of strength and care.

**SEGURANÇA
PALAVRA DE ORDEM,
SINÔNIMO DE VIDA!**

**Reginaldo Lourenço dos
Santos TST**